

Sterk gebouwd
& makkelijk
in onderhoud

Deze publicatie verschijnt ter gelegenheid van de tentoonstelling
Sterk gebouwd & makkelijk in onderhoud,
Ambt en bouwpraktijk van de provinciale architecten
in de Provincie Antwerpen (1834-1970)
(Koningin Fabiolazaal in Antwerpen, 24.09.06 – 29.10.06),
en is een realisatie van de Dienst Cultureel Erfgoed –
Departement Cultuur van het provinciebestuur Antwerpen

AUTEURSIDENTIFICATIE

[SG] Stefaan Grieten

[SM] Serge Migom

[BS] Bart Sas

[DVDV] Dirk Van de Vijver

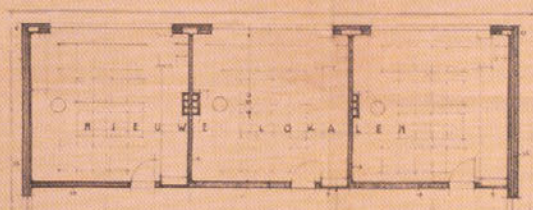
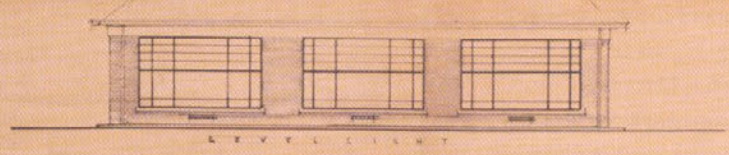
FOTOGRAFIE

Jacques Sonck

SCHOOL van VOSSELAAR

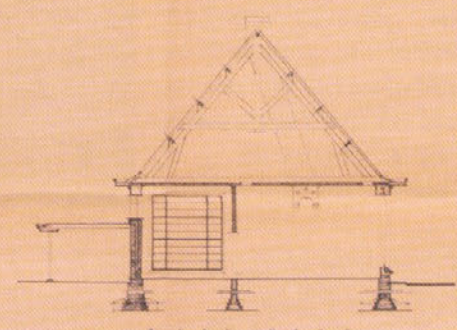
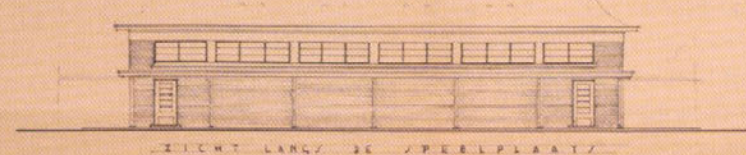
BOUWEN VAN DRIE KLASSELOKALEN

TOORHOUT, Dec 1897
DE PROVINCIALE BOUWMEESTER
J. H. H. H. H.



C A N A L E

BEVLAANDE GANDEEL



VERAAL TONEN

LOKALEN

Jozef Schellekens (1909-1963)

Jozef Schellekens werd geboren op 15 mei 1909 in Turnhout als zoon van een meubelmaker. In 1929 werd hij tekenaar in het atelier van provinciaal architect Jules Taeymans. Tegelijkertijd studeerde hij architectuur aan de Antwerpse academie en het Hoger instituut voor Schone Kunsten. In 1933 behaalde hij zijn diploma van architect met een 1e prijs. Ook aan het Hoger instituut voltooide hij in 1936 zijn studies met de 1e prijs 'Leonard Blomme' en haalde hij de derde plaats in de Prijs van Rome. Het daaropvolgende jaar werd hij benoemd als provinciaal architect voor het arrondissement Turnhout.

Zijn meest vooruitstrevende constructie is hoogstwaarschijnlijk zijn eigen woning, gerealiseerd in 1934-35. Het gebouw getuigt van een zuiver baksteenmodernisme, een sobere compositie van bouwvolumes met een vernieuwende ruimtelijke indeling.

Als provinciaal architect realiseerde hij talrijke schoolgebouwen in een gelijkaardige sobere baksteenarchitectuur, zoals in Oevel, Wechelderzande, Oud-Turnhout of Hulshout (alle 1938). Na 1940 kwam hij echter onder invloed van de meer traditionalistische beweging in de architectuur en inspireerde hij zich op de landelijke bouwvormen uit de Kempen. Hiervan getuigen, onder andere, de scholen van Noorderwijk, Olmen of Morkhoven en de gemeentehuizen van Ravels (1942) en Veerle (1944). Deze 'Heimat'-strekking verlaat hij opnieuw na 1950 om radicaal te kiezen voor een strakke en eenvoudige moderne vormtaal. Vooral de gemeentehuizen van Varendonk (1955) en Weelde (1959) zijn voorbeelden van deze stilistische ommekeer en de keuze voor een internationale, moderne stijl. Uit dezelfde periode dateren twee van Schellekens meest monumentale constructies, het openluchttheater voor het Rivierenhof te Deurne (1954) en de badinstallaties aan het Zilvermeer in Mol

DE PROVINCIAAL ARCHITECT,

J. Schellekens

BOVEN

Jozef Schellekens (Architectuurarchief Provincie Antwerpen)

LINKS

Jozef Schellekens, Het gemeentehuis van Varendonk, 1955 (Privé-collectie)

RECHTS

Jozef Schellekens, De gemeenteschool van Hulshout, 1938 (Architectuurarchief Provincie Antwerpen)

LINKERPAGINA

Jozef Schellekens, Ontwerp voor het bijbouwen van drie klaslokalen aan de school van Vosselaar, 1937





(1958). Vermeldenswaard zijn eveneens de talrijke begraafplaatsen die hij voorzag van monumentale, moderne nutsgebouwen die niettemin getuigen van een sterke ingetogenheid zoals in Kasterlee (1953), Mol (1960) of Balen (1960).

Na de Tweede Wereldoorlog stond Jozef Schellekens ook in voor de heropbouw en restauratie van enkele belangrijke historische monumenten zoals de gotische Sint-Dimpnakerk in Geel of het stadhuis van Hoogstraten. De reconstructie van dit laatste, tijdens de oorlog volledig verwoeste gebouw, was slechts mogelijk dankzij zijn gedetailleerde opmetingen uit 1934, waarmee hij had meegedongen voor de architectuurprijs Henri Blomme.

Schellekens was naast architect ook een belangrijk architectuurtheoreticus, wiens visie werd gepubliceerd in talrijke artikelen en publicaties. Deze teksten handelen doorgaans over de problematiek van het hedendaags bouwen in een traditionele, vaak landelijke omgeving en verraden een sterke gevoeligheid

BOVEN

De dubbelwoning Schellekens-Op De Beeck in Turnhout, in 1934 gebouwd door Jozef Schellekens (Architectuurarchief Provincie Antwerpen)

ONDER

Jozef Schellekens, De badinstallaties van het Zilvermeer in Mol, 1958 (Architectuurarchief Provincie Antwerpen)





Jozef Schellekens, Toegangsgebouw voor de begraafplaats van Kasterlee, 1953 (Privé-collectie)

voor de aanwezige context. Ook de ruimere problematiek van de stedenbouw en de streekplanning droeg zijn interesse weg.

In 1939 voerde hij in opdracht van het provinciebestuur een aantal studiereizen uit naar Zweden, Duitsland, Nederland en Frankrijk met het oog op de realisatie van een streekplan voor de provincie Antwerpen. Als resultaat hiervan publiceerde hij in 1940 het boek *De Architectuur in het landschap en het stedenbouw-probleem*, waarin de planning van en het bouwen in het landelijke gebied centraal stond. Schellekens toonde steeds respect voor de traditionele architectuur, de landelijke context en het aanwezige erfgoed. Deze historische interesse vertaalde zich ook in de publicaties *Turnhout, de hoofdstad der Kempen* (1949) en de bijdrage *Dorpen en Steden* in de *Synthese van de Provincie Antwerpen* (1961).

Jozef Schellekens was lid van talrijke verenigingen en commissies, zoals de N.V. Turnhoutse Maatschappij voor Goedkope Woningen of de Commissie voor Urbanisatie van de NMBS. Vanaf 1947 was hij briefwisselend en vanaf 1961 werkend lid van de Koninklijke Commissie voor Monumenten en Landschappen. Naast zijn bouwkundig werk kon hij zijn artistieke talenten volledig ontplooiën als kunstschilder. Hij hield met zijn sobere figuratieve werken, in de lijn van Albert Van Dijck, een aantal tentoonstellingen die in de eigentijdse pers de nodige aandacht kregen. Hij overleed plotseling, op 13 juli 1963, ten gevolge van een hersenbloeding.

[SM]