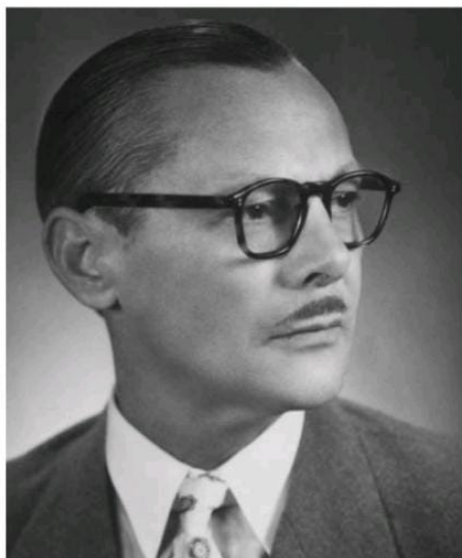


Binnenkijken



BIO JOZEF SCHELLEKENS

Jozef Schellekens (1909-1963) studeerde in 1933 af als architect. Hij was een studiegenoot van onder meer Victor Blommaert, Renaat Braem en Léon Stynen en primus van de klas. Met zijn eigen woonst introduceerde Schellekens de modernistische architectuur in de Kempen. Het was de voorbode van de Turnhoutse School, een groep architecten die in de jaren 60 het modernisme verder uitbouwde in de regio.

Huis Schellekens is opgebouwd in een sobere compositie van kubistische baksteenvolumes met karakteristieke raampartijen in metalen schrijnwerk die doorlopen over twee bouwlagen. Het linkergedeelte, waarin Schellekens zelf woonde en werkte, is veel beter bewaard gebleven dan het rechtergedeelte. Dat wordt vandaag bewoond door een achterkleinzoon van Schellekens.

Als provinciaal architect ontwierp Schellekens onder meer heel wat schoolgebouwen in de Kempen. Zijn bekendste ontwerpen zijn het openluchttheater van het Rivierenhof in Deurne (1954) en het strandgebouw van het Zilvermeer in Mol (1958). Naast architect was Schellekens ook een begenadigd schrijver en schilder. Schellekens trouwde twee keer. Met zijn eerste vrouw kreeg hij vier kinderen, met zijn tweede nog eens twee. Hij overleed onverwacht in 1963, nota bene tijdens een vakantie aan het Zilvermeer.



Modernistische

“De majestueuze hal deed dienst als wachtkamer voor zijn klanten. Het plafond is 6 meter hoog en naast de zitbank staat zelfs een lantaarnpaal”

Rik Hendrickx
huidige bewoner



Oog voor detail

De schoonheid zit hem in dit huis niet alleen in het ontwerp, maar zeker ook in de details. De roodgeschilderde bovenkant van de deur tussen de hal en de voordeur die je ziet vanop de trap, bijvoorbeeld. Of het samenspel van het felgekleurde marbriet – een soort gemarmerd glas is dat – op de trapleuning en rond de ramen. “Het groene glas op de trapleuning is nieuw, het gele rond de ramen in de hal is nog origineel. 95% van het interieur is nog origineel, inclusief het meubilair”, zegt Hendrickx.

De kleurrijke eetkamer heeft een doorgeefluik naar de keuken.

Scan de QR-code en wandel mee door de architectenwoning van Jozef Schellekens.



Huis Schellekens is ook terug te vinden in het boek *Home for Modernists* van Jan Verlinde en Thijs Demeulemeester (Lannoo, 217 blz., 49,99 euro).

Schellekens ontwierp het huis als een tweewoonst: links woonde en werkte hij zelf, rechts woonde een bevriende schrijver.



explosie van kleur

De Turnhoutenaren zetten grote ogen op toen architect Jozef Schellekens in 1935 een modernistische tweewoonst neerpootte op de Steenweg op Mol. “Een huis als dit was destijds ongezien”, zegt huidig bewoner Rik Hendrickx (60). Vandaag is de architectenwoning beschermd en helemaal teruggebracht naar de sfeer van toen.

Tekst: Hanna Van Thienen **Foto's:** Joren De Weerd

Amper 26 was Jozef Schellekens, en verdomd ambitieus, toen hij een tweewoonst liet bouwen aan de Turnhoutse stadsrand. Links woonde en werkte hij zelf. Rechts was de thuis van Theo Op de Beeck, een bevriend schrijver en dramaturg. “Schellekens was overtuigd van de nieuwe woonvorm van het modernisme”, zegt Hendrickx.

“De majestueuze hal deed dienst als wachtkamer voor zijn klanten. Het plafond is 6 meter hoog en naast de zitbank staat zelfs een lantaarnpaal. Het is een enorme ruimte, zeker in vergelijking met de naastgelegen compacte woonvertrekken. Bijna de volledige benedenverdieping bestaat uit werkruimte. Naast de voordeur was een kleine ontvangstkamer, achteraan had Schellekens zijn kantoor, er was een archief en een tekenkamer met zicht op de tuin. Het hele huis stond in het teken van zijn klanten en zijn toekomst als architect.” Ondanks Schellekens' ambitie, bleef de gehoopte toestroom aan klanten uit. “Schellekens' visie was revolutionair. Weinig mensen konden zich destijds vinden in zijn modernistische en kubistische stijl. In 1937 ging hij daarom werken als provinciaal architect. Zijn be-

mondste ontwerpen zijn het strandgebouw van Het Zilvermeer in Mol en Openluchttheater Rivierenhof in Deurne.”

Verstopt onder vast tapijt en klimop

De eerste tien jaar woonde Schellekens met zijn eerste vrouw in het huis. Wanneer zij op jonge leeftijd stierf, hertrouwde hij. “Na het imploderen van het internationaal modernisme tijdens de jaren 40 besloot Schellekens om de woning aan te passen. Er werd vast tapijt bovenop de originele vloeren gelegd en de vide in de hal, waar Schellekens zijn schildersatelier had, werd dichtgemaakt. Tegen de voorgevel lieten ze klimop groeien om het gebouw aan het zicht te onttrekken. Gelukkig waren het allemaal aanpassingen die konden worden teruggedraaid.”

Dat gebeurde in 2012, toen het pand na het overlijden van Schellekens' tweede vrouw gekocht werd door Luc Vanhout, architect en medevenoot van het bureau Architects in Motion en kleinzoon van Jozef Schellekens. “Vanhout zorgde ervoor dat de woning volledig teruggebracht werd naar haar originele staat. Hij liet onder meer een kleurenstudie

uitvoeren om het interieur opnieuw te kunnen schilderen in de felle tinten die Schellekens destijds had uitgekozen.” Dus woont Hendrickx, zelf interieurarchitect, vandaag in een explosie van kleur. Maar dat is allerminst een straf. “Zou ik zelf dit kleurenpalet hebben gekozen? Waarschijnlijk niet. Maar dat doet er ook niet toe. Het gaat om het bewaren van het huis en het museale karakter. Ik vind het een eer om hier te mogen wonen.”

Hendrickx verhuisde drie jaar geleden zelfs speciaal van Brussel naar Turnhout voor dit huis. “Luc Vanhout is mijn plusbroer. Hij vroeg me om te komen werken bij Architects in Motion. Het eerste wat ik dacht was: wat moet ik in Turnhout gaan zoeken? Ik ben hier opgegroeid, maar trok lang geleden weg. Tot werd geopperd dat ik in dit huis zou kunnen wonen. Daar moest ik niet lang over nadenken. Voor mij werkt deze woning heel inspirerend. Ze is beschermd, zowel de buitenzijde als het ganse interieur en moet bewaard blijven in de staat waarin ze zich nu bevindt. Als interieurarchitect doe ik niet anders dan elke dag interieurs ontwerpen. Hier kan ik dat niet en dat voelt als een verademing.”



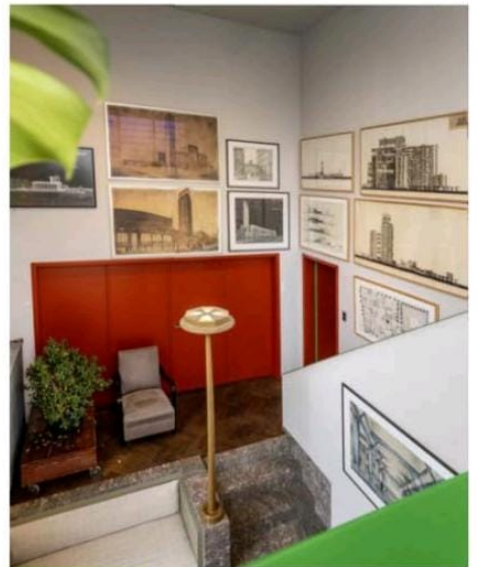
Compacte leefruimte

De leefruimte is heel beperkt in oppervlakte. Naast een ingebouwde zithoek – met originele muurschilderingen aangebracht door Schellekens zelf – is er net voldoende ruimte voor een eettafel. “Kan je je inbeelden dat je hier met een heel gezin woont? Heel luxueus is dat niet”, zegt Hendrickx. De stalen ramen met enkel glas zijn nog origineel. “We zijn aan het bekijken hoe we die kunnen vervangen zonder te raken aan de architectuur van het huis.”



Tekenen met zicht op tuin

De kleine tekenkamer van Schellekens, met zicht op de tuin, is nog volledig in originele staat. Zelfs zijn tekenbureau staat er nog.



Van kantoor naar tv-hoek

Achter de rode deuren in de inkomhal had Schellekens vroeger zijn kantoor. Vandaag is dat de tv-kamer. Aan de muur hangen schetsen die Schellekens maakte tijdens zijn opleiding tot architect.